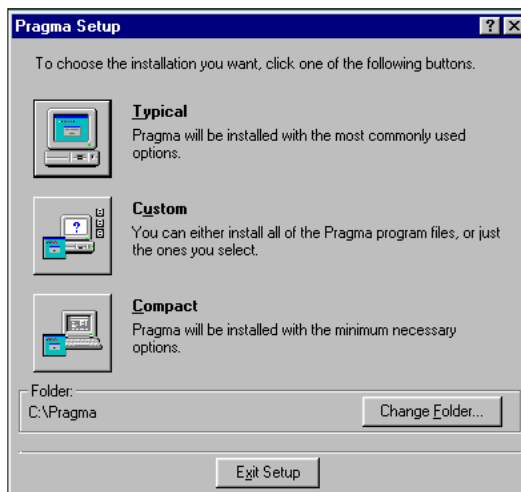


Pirminio „PRAGMOS 3.2“ užkrovimo instrukcija

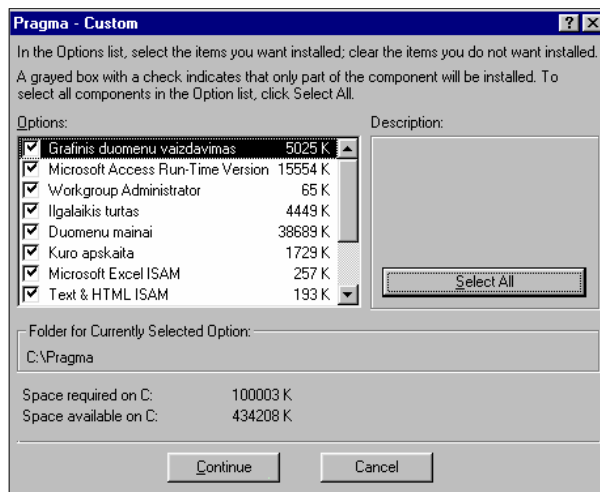
Patikrinkite ar kompiuteryje nėra aukštesnės nei MS Access 97 versijos. Jei yra – pervardinkite MS Access paleidžiamąjį failą.

Norint užkrauti „Pragmą“ reikia:

1. Įdėti instaliacinį kompaktinį diską į nuskaitymo įrenginį.
2. Paleisti programą setup.exe, esančią instaliaciniame kaupiklyje kataloge SETUP\Pragma.
3. Atlikti veiksmus pagal instrukciją, išduodamą ekrane (pav.1.1) :



Pav. 1.1



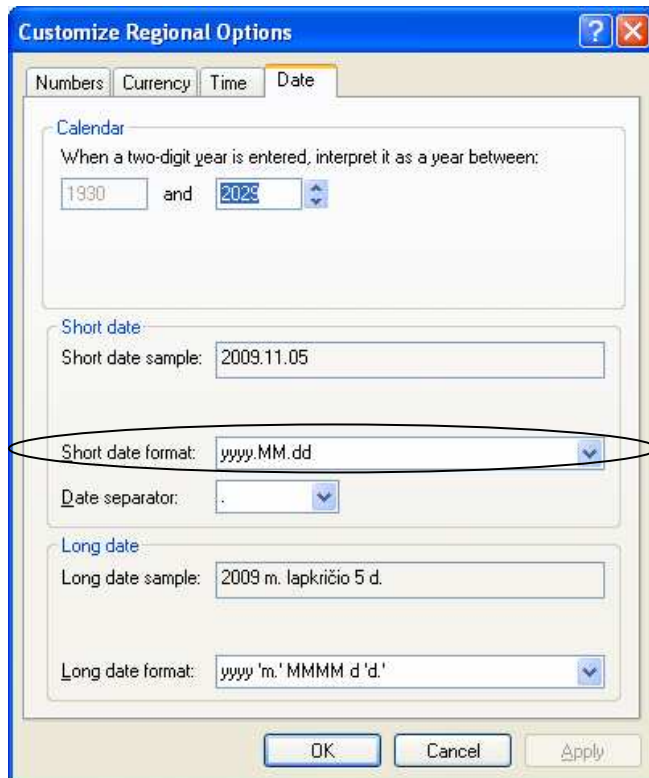
Pav. 1.2

- standartinio “PRAGMOS” paketo užkrovimui spauskite komandos mygtuką, esantį ekrane ties tekstu TYPICAL. Bus instaliuotos šios programos: Pragma, Duomenų mainai, Duomenų atstatymas, Duomenų testavimas, Grafinis duomenų vaizdavimas, Ilgalaikis turtas, Mikro pragma, Mini pragma, Darbo užmokestis (nebus instaliuota Kuro apskaita);
- pasirenkamų “PRAGMOS” paketo modulių užkrovimu, spauskite komandos mygtuką, esantį ekrane ties tekstu CUSTOM ir pasirodžiusiame PRAGMA CUSTOM lange nurodykite modulius užkrovimui (pav.1.2);
- paspaudus komandos mygtuką, esantį ekrane ties tekstu COMPACT, bus instaliuotos visos standartinio paketo programos, išskyrus Darbo užmokestį, Kuro apskaitą ir Ilgalaiķ turtą.

Užkrovimo pabaigoje sukurama nauja programų grupė PRAGMA, kurią rasite, įėję per MS Windows komandų juostos START mygtuką, PROGRAMS grupę.

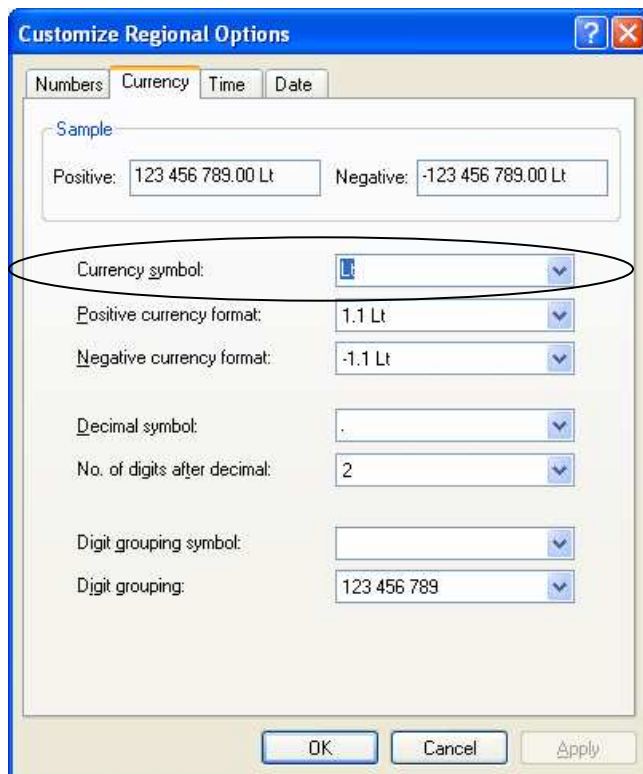
4. Suinstaliuoti Sentinel tvarkyklę (draiverį) Sentinel Protection Installer 7.6.1.
 - a. Jei programos raktas yra ant kompiuterio, kuriame instaliuojate programą, prieš Sentinel draiverio instaliavimą **raktą nuimkite**.
 - b. Paleiskite failą Sentinel Protection Installer 7.6.1.exe, esantį instaliaciniame kaupiklyje kataloge SETUP\SentinelDriver\.
5. Jei Pragma instaliuojama Windows XP SP2, SP3, Windows 2003 SP1, SP2 ir naujesnėse Windows versijose, reikia patikrinti „Data Execution Prevention“ nustatymą (Control panel -> System -> Advanced -> Performance settings). Turi būti pažymėta „Turn on DEP for essential Windows programs and services only“.
6. Jei Pragma instaliuojama Windows Vista arba Windows 7 reikia išjungti „User account control“ (Start Menu -> Control Panel -> User Accounts -> Turn User Account Control on or off). Nuimkite varnelę nuo "Use User Account Control (UAC) to help protect your computer" ir perkraukite kompiuterį.

7. Iš instaliacinio kaupiklio katalogo SETUP\Pragma\PROG nukopijuoti failą deklar.mde į C:\Pragma. Patikrinkite, kad nukopijuotas failas nebūtų „Read Only“.
8. Prijungti „Pragmos“ raktą per LPT1 prievadą (rakto išėjime galite prijungti spausdinimo įrenginį) arba per USB (priklausomai nuo apsaugos įrenginio).
9. Nustatyti MS Windows datos formatą „YMD“ (metai.mėnuo.diena 2009.11.05).



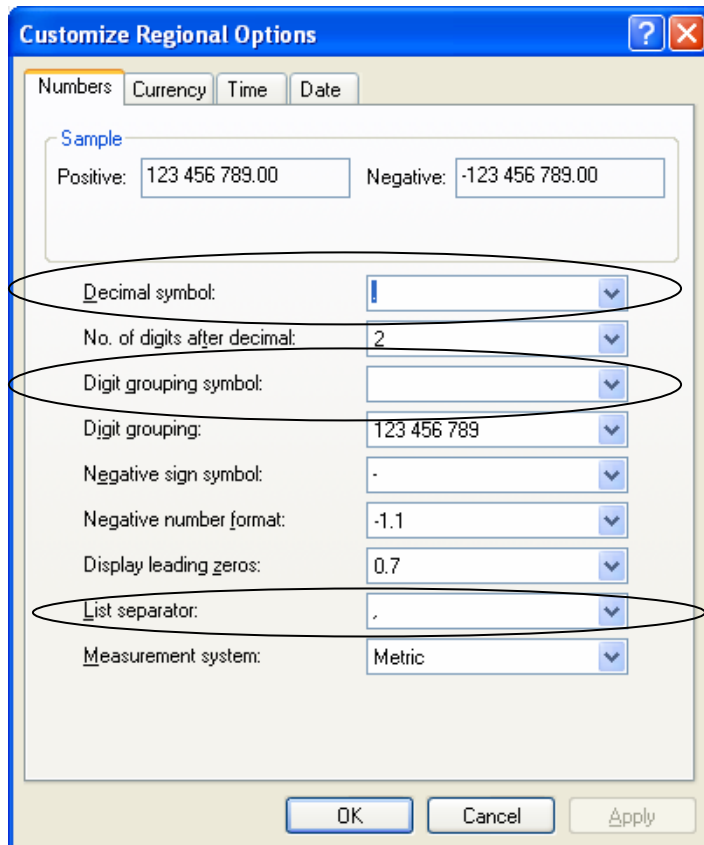
Pav. 1.3

10. Nustatyti MS Windows valiutos formatą „Lt“.



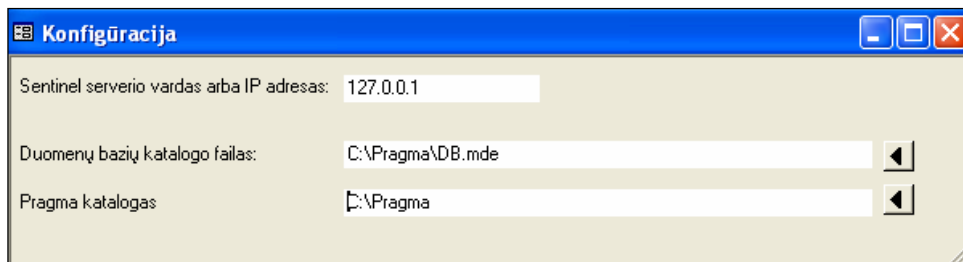
Pav. 1.4

11. Nustatyti MS Windows dešimtainio skyriklio (decimal symbol) formatą „.“ (tašką).
12. Nustatyti MS Windows skaitmenų grupavimo (digit grouping symbol) formatą – palikti grafą tuščią.
13. Nustatyti MS Windows sąrašų skyriklį (list separator) formatą „;“ (kablelį).





Pav. 1.5

14. Paleiskite programą „Konfigūracija“



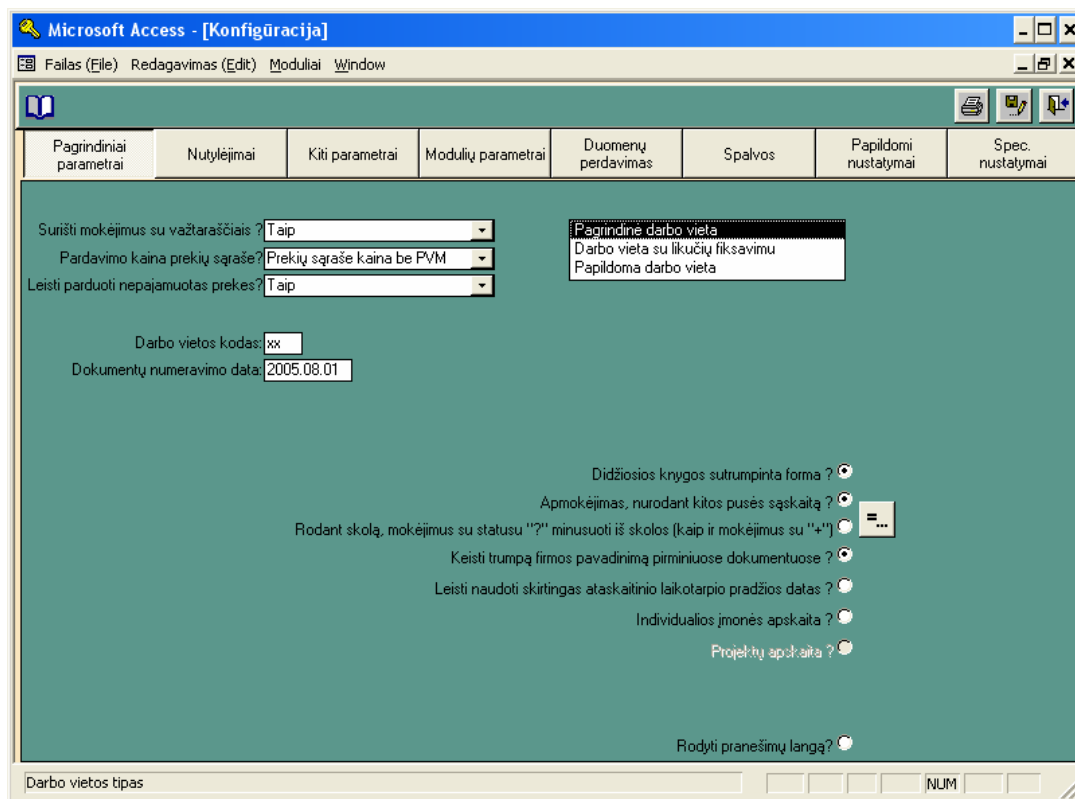
Pav. 1.6

- a. Nurodykite kompiuterio su tinkliniu raktu vardą arba IP adresą lauke „Sentinel serverio vardas arba IP adresas“. *Pastaba: Pagal nutylėjimą šiame lauke nurodytas lokalaus kompiuterio IP adresas 127.0.0.1*
- b. Lauke „Duomenų bazių katalogo failas“ nurodykite kelią iki failo DB.MDE, kuriame bus saugomos nuorodos į užregistruotas Pragmos duomenų bazes. Kelią galima užrašyti arba pasirinkti paspaudus mygtuką , esantį lauko dešinėje.
- c. Lauke „Pragma katalogas“ nurodykite katalogą, kuriame suinstaliuota Pragma 3.2 ir yra KONFIG.MDE failas. Kelią galima užrašyti arba pasirinkti paspaudus mygtuką , esantį lauko dešinėje.

15. Darbą pradėkite nuo pagrindinės darbo vietos

16. Įėjus su vartotoju Admin

a. Programos konfigūracijoje nurodykite, kad tai pagrindinė darbo vieta.



Pav. 1.7

b. Uždarykite ir vėl atidarykite programą.

c. Norimiems vartotojams suteikite leidimus „Darbo vietos tipo keitimas“. Tada šie vartotojai galės pasikeisti darbo vietos tipą.

Pastaba: Standartiškai vienu metu galima naudotis viena pagrindine darbo vieta, taigi šį leidimą reikia suteikti apgalvotai.

Klaidų pranešimai:

Pranešimas	Priežastis
Nerastas apsaugos įrenginys arba programa užsidaro be pranešimo arba Licenzijavimo klaida 000x	a. Nerastas įrenginys (pvz. nuimtas darbo metu) b. Baigėsi demo versijos galiojimo data c. Blogai užprogramuotas raktas
Licenzijavimo klaida	10xx – Sentinel sistemos klaida 20xx - Sentinel sistemos klaida 30xx - Sentinel sistemos klaida 40xx - Sentinel rakto paieškos klaida 50xx - Blogai užprogramuotas raktas 70xx - Nerastos reikiamos modulių licenzijos 90xx - Blogai užprogramuotas raktas
Klaida: viršytas ... modulio licenzijų skaičius. Klaidos Nr. xx	Dirbančių vartotojų skaičius viršijo rakte nurodytų licenzijų skaičių. Jei programa „nulūžo“, tai reikia palaukti ~ 1 min. kol licenzija automatiškai bus atlaisvinta.
Norėdami naudoti naują programos versiją kreipkitės į programos pardavėją	Baigėsi naujumo garantijos galiojimo laikas, t.y. programos versijos data didesnė už rakte nurodytą NG datą.